



**סל השירותים והתקציבים
של המועצה לתושב וליישוב
תשלומי ארנונה ואגרות**

שנת תקציב

2008

תוכן העניינים

| | |
|--------|----------------------------|
| 3 | דברי פתיחה |
| 4 | תקציב המועצה |
| 5 - 10 | אגף החינוך |
| 11-15 | אגף אתו"ס |
| 16-22 | אגף קהילה ורווחה |
| 23 | אגף הנדסה ותשתיות |
| 24-26 | אגף התפעול |
| 27-29 | אגף כלכלי |
| 30-34 | אגף הכספים |
| 35 | גופים שכנים |
| 36-37 | חלוקת התפקידים מועצה-יישוב |
| 38-39 | רשימת טלפונים |

השירותים הנזכרים בחוברת זו ניתנים על פי החלטות מוסדות המועצה ובכפוף לתקציבים שיועמדו לרשות המועצה. המועצה רשאית לשנות את הרכב השירותים והיקפם.

אין באמור בחוברת זו משום התחייבות מצד המועצה, אלא הצהרה לגבי כוונותיה ומדיניותה לשנת הכספים 2008.

מופק על ידי המועצה האזורית עמק יזרעאל. עריכה - נחום זית, דובר המועצה ולירון חן, עוזרת הדובר.

תושבים יקרים,

בחברת זו ניתן פירוט מלא של סל השירותים שמספקת המועצה, התקציבים המיועדים לכל תחום והתשלומים הנגבים מהתושבים בהתאם לצו המסים שאישרה המליאה. אנו מקפידים על שקיפות מלאה בכל פעולותיה של המועצה ועל מתן מידע מלא וזמין לכל תושב בכל הקשור בהן.

ייעודה העיקרי של המועצה האזורית הוא מתן שירותים מוניציפאליים לתושביה, על-פי ההגדרות הקבועות בחוק. בפועל מספקת המועצה שירותים במיגוון רחב של נושאים נוספים שעליהם החליטה מליאת המועצה, המורכבת מנציגי הישובים.

לקראת שנת התקציב 2008 הגדירה המועצה מספר תחומים שבהם תתמקד פעילותה, מעבר לעשייה השוטפת, במטרה לשפר את איכות החיים של התושבים לאורך זמן:

שדרוג התשתיות ומבני הציבור בישובים במסגרת תכנית חומש - פרויקט ייחודי שבא לתת מענה להתיישנות התשתיות ומבני הציבור, לקושי של הישובים להתמודד עם היקף הבעייה ולמצב שבו המדינה נותנת לכך פיתרון חלקי בלבד. עד כה בוצעו עבודות בהיקף של כ-10 מיליון ש"ח בישובים, ובשנת 2008 צפוי המשך ביצוע בהיקף של כ-20 מיליון ש"ח.

2008 היא שנת איכות הסביבה במועצה - החלטה על כך התקבלה במליאת המועצה, אשר אישרה תכנית אב מפורטת בתחום חיוני זה. אנו חייבים להבטיח לדורנו ולדורות הבאים אויר נקי, מים נקיים ואדמה נקיה.

הגדלת ההשקעה בחינוך - המועצה אישרה תוספת תקציבית לבתי-הספר במטרה להאריך את יום הלימודים, כמענה לקיצוצים התקציביים המתמשכים של הממשלה בתקציב החינוך. **המשך ההרחבות הקהילתיות בישובים** - הביקוש להרחבות אלו הוא גבוה. בזכותן מגיעה לישובי העמק אוכלוסיה צעירה ודינאמית, המביאה עימה גם מספר רב של ילדים המצטרפים למערכת החינוך שלנו, הזוכה לשבחים.

פיתוח השירותים לאוכלוסיה המבוגרת - במהלך 2008 ייחנך אגף חדש ב"סב-יום", מרכז היום לזקן, ותתאפשר הרחבה של השירותים שיינתנו בו לוותיקי העמק.

שיתוף הציבור ומדיניות של דלת פתוחה - בנוסף למידע הרב המצוי בחוברת זו ובאתר המועצה באינטרנט, ניתן לפנות אלי בכל נושא, ואשמח לסייע ככל שניתן.

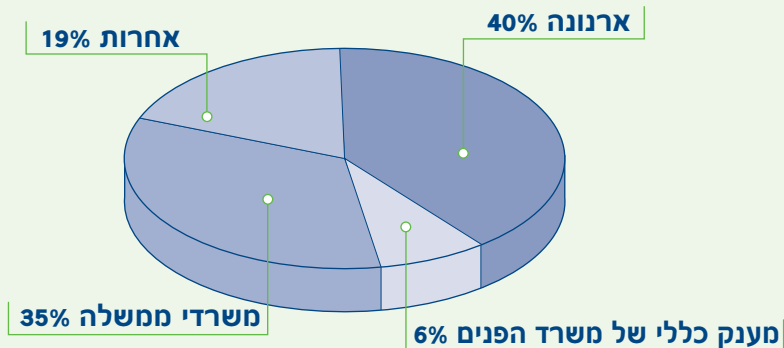

בברכה,
אייל בצר
ראש המועצה

לשכת ראש המועצה - 6520001
eyalb@emekyizrael.org.il

תקציב המועצה לשנת 2008

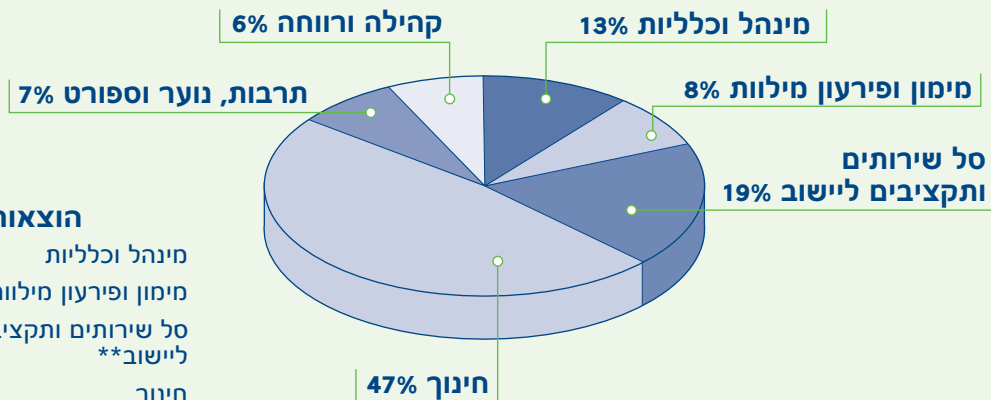
הכנסות

| *הכנסות | |
|----------------|--------------------------------------|
| 62,904 | ארנונה (תושבים + עסקים, תעשייה וכד') |
| 9,700 | מענק כללי של משרד הפנים |
| 55,120 | משרדי ממשלה |
| 31,208 | אחרות |
| 158,932 | סה"כ |



הוצאות

| *הוצאות | |
|----------------|------------------------------|
| 20,500 | מינהל וכלליות |
| 13,150 | מימון ופירעון מילואות |
| 29,471 | סל שירותים ותקציבים ליישוב** |
| 75,035 | חינוך |
| 10,532 | תרבות, נוער וספורט |
| 10,244 | שירותי רווחה וקהילה |
| 158,932 | סה"כ |



* - הסכומים באלפי ש"ח
 ** - תברואה, כבישים, תאורת רחובות וכד'.

אגף החינוך

אגף החינוך פועל לפיתוח מערכת חינוך איכותית ולקידום תכניות פדגוגיות וחברתיות. המועצה מעבירה למוסדות החינוך שבתחומה השתתפות כספית קבועה בגין התלמידים תושבי המועצה הלומדים בהם. בנוסף לכך משקיעה המועצה כספים בשורה של נושאים כמו "סל תרבות", שיעורי העשרה, פיתוח תשתיות מיחשוב, השתתפות במימון הסעות, שמירה ועוד. במערכת החינוך של המועצה 17 בתי-ספר שכולם, למעט אחד, בבעלותה ובניהולה; 73 גני ילדים, שחלקם בבעלות המועצה וחלקם בבעלות הישובים; כ-30 מסגרות לגיל הרך.

* כל התעריפים המוזכרים בהמשך נכונים לשנה"ל תשס"ח.
תיתכן גמישות בין הסעיפים השונים.

עמליה חרוש, מנהלת אגף החינוך - 6520060/55 amaliah@emekyizrael.org.il
משרד - rita@emekyizrael.org.il

ב ג י ל ה ר ך

העמקת מעורבות המועצה במסגרות הגיל הרך - על פי פניית היישובים.

- 1 - ליווי מערכתי וחינוכי על פי הצורך.
- 2 - איתור ומניעת בעיות התפתחותיות על ידי צוות מקצועי.
- 3 - השתלמויות מקצועיות לצוותים חינוכיים.
- 4 - ליווי ועדות חינוך במיפוי ותכנון מערכות הגיל הרך.
- 5 - מרכזיה פדגוגית - שירות לצוותים חינוכיים.
- 6 - תיאום בין משרד התמ"ת ומעונות יום בעלי סמל מעון לצורך השתתפות בשכר לימוד (הנחה אינדיבידואלית)

מרים שלו, גיל רך - 6520058
miryams@emekyizrael.org.il

ב ג נ י ה י ל ד י ם

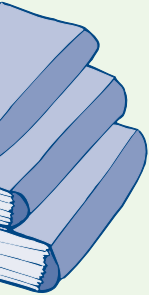
- 1 - **יוזמות פדגוגיות** - הכנסת חידושים (חינוך סביבתי, מיחשוב, מוסיקה, אוריינות, זהירות בדרכים)
- 2 - **סל תרבות** - מופעים מתחומי האמנות השונים. ההכנה לקראת המופעים נעשית בתוך הגנים באמצעות מדריכות מקצועיות.
- 3 - **קול האמנות** - "גנים מאזינים" תכניות צומחות המשלבות מוסיקה, ציור ואמנות פלסטית, ומשתלבות בנושאי סל התרבות.
- 4 - **רכישת ציוד ומתקנים**, ביצוע שיפוצים על פי הצורך, גינון. הכנת גנים חדשים.
- 5 - **רישום ומיפוי**, טיפול בתקנים וביטוח ילדים.
- 6 - **עוזרות גנות** - העסקה, השתלמויות וארגון מפגשים חברתיים לסייעות הגנות.
- 7 - **מרכז פדגוגי אזורי לגנים** - ייעוץ מקצועי והשתלמויות (מעבר לבית חדש - בפנימיית ויצו-נהלל).
- 8 - **מרכז למידה טיפולי** - מגיל גן עד כיתה ו': טיפול בלקויות למידה וקשיים רגשיים (ראה סעיף נפרד).
- 9 - גן לחינוך מיוחד.
- 10 - **השתתפות המועצה** ב-15% מעלות הפעלת הגן (כהשלמה לתקציב משרד החינוך בכל גני החובה) כ-30,000 ש"ח לגן בשנה.
- 11 - **ייצוג המועצה** במשרד החינוך בנושאים פדגוגים ותקציבים.
- 12 - **תמיכה בצהרונים** - בתחום הארגוני, הניהולי והפיקוחי.
- 13 - **קשר עם גורמי חינוך ביישוב**: רכזי הגיל הרך, ועדות חינוך.

רבקה הוכמן, גנים - rivkah@emekyizrael.org.il 6520059
נעמה רוזן, מרכזייה פדגוגית - maad@emekyizrael.org.il 6594101

מרכז טיפולי ולימודי הוליסטי - "מטוה"

- 1 - **טיפולים רגשיים** באמצעות שילוב אמנויות: אמנות פלסטית, מוסיקה, תנועה, ביבליותרפיה ודרמה.
 - 2 - **טיפולים פרא-רפואיים**: ריפוי בעיסוק, קלינאית תקשורת.
 - 3 - **הוראה מתקנת**: בקריאה וכתובה, חשבון, אנגלית והעשרה אינסטרומנטלית.
 - 4 - **אבחונים** דידיקטיים.
- מיועד: לגיל הרך, ילדי גן וילדי ב"ס יסודי.
הפניות: ניתנות באמצעות הפסיכולוגים החינוכיים, או ישירות למנהלת המרכז - רחלי דגן.

טלפון במרכז (בשעות אחה"צ) 04-6429125
אגף החינוך של המועצה 04-6520055
רחלי דגן - נייד 050-2027556 Matve.emek@gmail.com
המרכז ממוקם במתחם ביה"ס התיכון "עמקים-תבור", על יד קיבוץ מזרע.



כללי

- 1 - רישום תלמידים וביטוחם.
- 2 - ניהול אדמיניסטרטיבי של בתי הספר.
- 3 - העסקת מזכירות, אנשי תחזוקה, סיעות.
- 4 - תחזוקה, שיפוץ וגינון במוסדות חינוך.
- 5 - בטיחות מוסדות החינוך.
- 6 - מיפוי ישובים למוסדות חינוך.
- 7 - הסעות לבתי הספר.
- 8 - העברת "השתתפויות חינוך" של המועצה עבור התלמידים תושבי המועצה ישירות לבתי הספר:
 - יסודי - 955 ש"ח לתלמיד לשנה.
 - חטיבת ביניים - 800 ש"ח לתלמיד לשנה.
 - חטיבה עליונה - 950 ש"ח לתלמיד לשנה.
- 9 - השמה, שיבוץ וטיפול בתלמידים הנזקקים לחינוך מיוחד.
- 10 - טיפול בתלמידי חוץ ותשלומי אגרות חוץ.
- 11 - מיחשוב בתי הספר - תקציב המועצה בסך 137 ש"ח לשנה לתלמיד.
- 12 - סל תרבות - תקציב המועצה בסך 20 ש"ח לשנה לתלמיד, בנוסף להשתתפות הורים ו"סל תרבות ארצי".
- 13 - ליווי קליטת ילדי ההתיישבות החדשה במוסדות החינוך.
- 14 - עידוד יוזמות חינוכיות וחברתיות, הטמעת שינויים בבתי הספר, יעוץ ארגוני.

ב ח י נ ו ך ה י ס ו ד י (א' - ו')

- 1 - שיעורי העשרה - תקציב המועצה בסך 250 ש"ח לתלמיד, בנוסף להשתתפות ההורים.
- 2 - פרויקט "בתי ספר מנגנים" ב־6 בתי ספר בשיתוף בית האמנויות.
- 3 - ליווי תלמידים בכתות החינוך המיוחד ומעקב אחר תלמידים מחוננים במרכז למחוננים במכללת אורנים.
- 4 - ליווי פורום מנהלים בשיטת "הניהול העצמי".
- 5 - ליווי המנהלים ביישום תכנית "עמק יזרעאל".

ב ח י נ ו ך ה ע ל - י ס ו ד י (ז' - י"ב)

- 1 - הפעלה וליווי תכנית "השילוב האזורי" בין בתי הספר, המאפשרת הרחבת הבחירה של התלמידים.
- 2 - ליווי מנהלים בבתי הספר להבטחת שיתופי פעולה, תוך שמירת עצמאותם הפדגוגית.
- 3 - תמיכה במרכזי הלמידה הבית-ספריים - למניעת נשירה.
- 4 - תמיכה בתכניות קיימות וייזום חדשות.



קב"ס (קצין ביקור סדיר)

- 1 - איתור תלמידים הנמצאים בסכנת נשירה ממערכת החינוך, וקשר עם בעלי התפקידים המטפלים בכך.
- 2 - סיוע לילדים להשתלב במסגרות לימודיות מגוונות.
- 3 - קשר עם תלמידים הלומדים מחוץ למועצה.
- 4 - ייעוץ להורים בהתאמת מסגרת חינוכית חלופית - בעת הצורך.

רון שיזף, קב"ס - 6520113 rons@emekyizrael.org.il

בטיחות במוסדות חינוך

- 1 - ביצוע בדיקות בטיחות במוסדות חינוך ובמתקני משחקים וספורט, כולל בדיקות בטיחות באירועי חוץ של מערכת החינוך, קייטנות וכד'.
- 2 - מעקב ובדיקה אחר יישום הדו"חות.
- 3 - ביצוע השתלמויות והדרכות לגורמים המתאימים בנושא בטיחות.

קובי הראל, בטיחות - 6520057 kobi@emekyizrael.org.il

מיחשוב בחינוך

- 1 - שידרוג ואחזקה שוטפת של מערך המחשבים במוסדות החינוך.
- 2 - רכישת לומדות והטמעתן.
- 3 - קיום השתלמויות לצוותי הוראה.
- 4 - פרוייקטים מיוחדים בתחום המיחשוב.
- 5 - הטמעת תכניות חדשות.

מירי שטיינברג, מיחשוב - 6520028 miris@emekyizrael.org.il



חינוך בלתי פורמלי

- חינוך חברתי במערכת החינוך; ליווי פדגוגי-מערכתי וכתובת לכל יישובי המועצה בתחום החינוך הבלתי-פורמלי לגילאי א'-ו'.
- 1 - הפעלת פרויקטים חינוכיים ייחודיים.
 - 2 - ליווי הפעילות החברתית בבתי הספר, כולל יצירת פעילות משותפת. ליווי מועצות תלמידים, תוכנית יח"ד, בית ספר ירוק, ביקור תלמידי כיתות ו' במועצה.
 - 3 - סיוע בכתיבת תכניות מניעה (אס"א ובטיחות בדרכים) וביישומן.
 - 4 - סיוע בבנייה ובהפעלה של מערכת החינוך המקומית בתחום הבלתי-פורמלי על פי הצרכים ובהתאמה לכל יישוב.
 - 5 - ייעוץ ליישובים במשבר או בתהליכי שינוי - בתחום הארגוני, המערכתי והפדגוגי של מערכת החינוך הבלתי-פורמלי.
 - 6 - טיפוח והעשרה של הצוותים החינוכיים ביישובים באמצעות הדרכה מקצועית.
 - 7 - יצירת שיתוף פעולה ו/או חיזוקו בין היישובים לבין הגורמים השונים במועצה, הקשורים לתחום החינוך הבלתי פורמלי.

לילך כהני - 6520083 lilachk@emekyizrael.org.il

סל תרבות

תכנית חינוכית לצפייה במופעי אמנות בגנים ובבתי הספר כחלק בלתי נפרד ממערכת הלימודים.

- 1 - **סל תרבות אזורי** - התלמידים צופים בשלושה מופעים רפרטואריים מתחומי התיאטרון, המוסיקה והמחול. יוזמה ואחריות להכנת המורים והתלמידים לצפייה במופעים ולעיבוד החווייה שאחרי הצפייה.
- 2 - **סל תרבות בית ספרי** - התלמידים משתתפים במפגשים בית ספריים בתחומי הספרות, הקולנוע, האמנות הפלסטית, התיאטרון, המוסיקה והמחול. המופעים מתקיימים בקבוצות קטנות בתחום בית הספר.
- 3 - **גני הילדים** - ילדי הגנים צופים במופעים רפרטואריים בתחומי התיאטרון, המחול והמוסיקה. כן מבקרים ילדי הגנים במוזיאון או בספרייה.

אולגה אלטס - 6520056 olga@emekyizrael.org.il

השירות הפסיכולוגי - חינוכי

שירות פסיכולוגי-חינוכי (שפ"ח) - ללא תשלום
תמיכה למערכת החינוך ולהורים במתן מענה לצרכים ייחודיים של תלמידים בתחומים רגשי, חברתי, התנהגותי ואקדמי. קידום בריאות הנפש של התלמידים במערכת החינוך מגיל שלוש ועד התיכון.

1 - איתור ואבחון

ברמת הפרט - איתור ואבחון מוקדם של בעיות התפתחותיות של תלמידים, אבחון של צרכים מיוחדים ואיתור ליקויי למידה.

2 - הדרכת צוותים חינוכיים וערכת השתלמויות מקצועיות בנושאי אבחון ומניעה.

3 - ייעוץ ושותפות בקביעת המדיניות של מערכת החינוך ברמות השונות (בית הספר, יישוב, מחוז) בנושאים הבאים:

- מדיניות חינוכית יישובית.

- תכנון והקמת מסגרות חינוכיות והתאמתן לצרכי התלמידים.

- ועדות שילוב בית ספריות, ועדות השמה, ועדות החלטה.

4 - פיתוח תכניות לשיגרת חירום בבתי הספר וגני הילדים להפעלת הצוותים - לחיזוק נפשי של הילדים והמורים לשם התמודדות במצבי לחץ וחירום.

5 - מתן מענה מידי למצבים בלתי שגרתיים.

שירות פסיכולוגי משלים - בתשלום

טיפול אינדיבידואלי לילדים ונוער, הדרכת הורים, טיפול הורה ילד, איבחון, התאמות לבגרות, הנחיית קבוצות, יעוץ וליווי מערכות חינוכיות, סדנאות להורים, אבחונים לצורך הקפצת כיתה. מיועד - לילדים ובני נוער בגילאי 3-18 והגורמים המטפלים בהם.

קבלת השירות: על פי פנייה של ההורים.

צוות המטפלים: פסיכולוגים חינוכיים קליניים מומחים ומתמחים, בעלי רשיון משרד החינוך ומשרד הבריאות.

תעריפים:

אבחון פסיכולוגי בסיסי - 1,100 ש"ח

איבחון פסיכודיאגנוסטי מלא - 1,400 ש"ח

טיפול פרטני - 200 ש"ח לשעת טיפול (60 דקות)

הנחיית קבוצה - 250 ש"ח לשעה (50 דקות)

השירות ניתן: בחדרי השירות הפסיכולוגי המשלים סמוך לבית הספר "עמקים-תבור" (ליד קיבוץ מזרע).

חיה רביב - 6520064/3 hayar@emekyizrael.org.il



אגף אתו"ס

אמנויות, תרבות, תחבורה וספורט

עמירם הלוי ראש אגף אתו"ס

בית האמנויות - עמק יזרעאל (בפיקוח משרד החינוך)

ה מ ר כ ז ל מ ו ס י ק ה

- 1- **שיעורים יחידניים:** כלי קשת, כלי נשיפה מעץ, כלי נשיפה ממתכת, תופים וכלי הקשה, פסנתר, גיטרה קלאסית, גיטרה חשמלית, בס, פיתוח קול, צ'מבלו.
- 2- **מגמת בגרות במוסיקה** (כיתות י'-י"ב).
- 3- **מגמה לג'אז ומוסיקה בת זמננו.**
- 4- **מגמה למוסיקה עתיקה** - אנסמבל למוסיקה עתיקה.
- 5- **תיאוריה, קומפוזיציה והעשרה:** הכרת יסודות המוסיקה, יצירות ומלחינים, הלחנה והאזנה.
- 6- **גופים מוסיקליים:** השתתפות בהרכבים שונים: תזמורות, מקהלות, הרכבים קאמריים.
- 7- **מקהלות ילדים ונערות** בהדרכת מנצחות מקצועיות.
- 8- **מופעי תלמידים בקונצרטים והשתתפות בכנסים** ארציים ובין-לאומיים.

בי"ס מנגן

חיועד לתלמידי כיתות א'-ו' הלומדים מוסיקה במסגרת שעות הלימוד בבית הספר. השיעורים ניתנים בקבוצות, במסגרת שיעורי העשרה בשיתוף מח' החינוך ובתמיכת פרויקטים של בית האמנויות.

לאה זית - 054-4720757 lea@emekyizrael.org.il

מ ר כ ז ת ר ב ו ת ו א מ נ ו ת - פ ר ו י ק ט י מ

- 1- **פרויקטים במסגרת בתי הספר:** "תנופה", ו "ווליום רב תרבותי".
- 2- **פרויקטים במסגרת מרכז המוסיקה:** מעוף ומפנה.
- 3- **פרויקטים ארציים ובינלאומיים:** סדנאות, כיתות אמן וקונצרטים. "חגיגת האביב" ו"צלילים בעמק".

אורי בן-דוד - 6520134

המרכז למחול

- 1- לימודי טרום מחול (גן), מחול צעיר (א'-ה'), מחול יצירתי, בלט קלאסי, נעלי פוינט, מחול מודרני, קומפוזיציה, סדנאות מחול, שיעורי ג'אז, היפ-הופ, אימפרוביזציה וריקודי בטן.
- 2- לימודי העשרה במחול ותנועה, ג'אז, ריקודי בטן, היפ-הופ.
- 3- **מגמת בגרות במחול (י'-י"ב):** בלט קלאסי, מחול מודרני, קומפוזיציה, תולדות המחול, מוסיקה ואנטומיה בהיקף 5 יח"ל - מוכר על ידי משרד החינוך.
- 4- **שלוחות מחול לצעירים (גן-ו')** ביישובים: גבעת אלה, הושעיה ושמשית/הסוללים.
- 5- השתתפות בכנסי מחול ארציים.
- 6- סדנאות העשרה עם מורים אורחים, לימוד קטעי רפרטואר של להקות מחול.
- 7- מופעי מחול של תלמידים ונסיעה למופעי מחול של להקות מובילות.

חנה בקל, מנהלת בית האמנויות והמרכז למחול - 6520112 hava@emekyizrael.org.il

המכון לטיפול באמנויות

טיפול נפשי לילדים, מתבגרים ומבוגרים באמצעות אמנות פלסטית, תנועה, מוסיקה, ביבילותרפיה (ספרות) ובעלי חיים. ייעוץ והדרכה להורים, סדנאות וימי עיון לאנשי מקצוע. קבוצות טיפוליות לילדים ומבוגרים (מתנהל כמשק סגור עצמאי).

שרון סירי - 050-5559413



תרבות

- 1 - פעילות ביישובים - ספרות, קונצרטים קאמריים, אקטואליה, יהדות; ערבי זמר; מספרי סיפורים לילדים, סינמה גבת, מפגשי קריאה, תאטרונטו, הרקדות ומוזיאונים.
- 2 - פעילות במוקדים אזורים - שתי סדרות למנויי "תיאטרון בעמק", 7 הצגות בכל סדרה: "לגיל תרבות" - לאוכלוסיית הוותיקים (כולל הסעות וליווי) בשעות אחר הצהריים, לקהל הרחב בשעות הערב; מופעי מחול, מוסיקה קלה, קונצרטים, מופעים להורים וילדים; תערוכות, קולנוע, מופעי בידור.
- 3 - טקסים ואירועים מרכזיים - "פרס העמק" ע"ש גידעון צימבל ז"ל, הקפות שניות בשמחת תורה, עצרת הזיכרון השנתית ליצחק רבין ז"ל, טקס יום הזיכרון לבני העמק שנפלו במערכות ישראל, חגיגות העצמאות, פסטיבל "מי חלב ודבש" בשבועות, "מטיילים ונהנים" ביום העצמאות.
- 4 - הדרכה, ליווי וסיוע לפעילי תרבות ביישובים.
- 5 - סיוע בקיום אירועי תרבות ביישובים.
- 6 - ניהול והפעלה של הלהקה הייצוגית של המועצה - להקת "פינה בעמק".
- 7 - הפעלת אולם התרבות האזורי של המועצה בקיבוץ יפעת.



ברכה כהן - 6520081 bracha@emekyizrael.org.il
קופת אולם התרבות האזורי בקיבוץ יפעת - 6040575

תחבורה

מחלקת התחבורה מסיעה מדי יום כ־5,000 תלמידים ב־430 קווים למוסדות החינוך השונים בעמק ומחוצה לו (כולל בתי הספר של החינוך המיוחד), באמצעות 15 אוטובוסים צהובים וכ־45 אוטובוסים של קבלנים חיצוניים. בנוסף לכך מבצעת המחלקה הסעות לפעילות חינוך ונוער במסגרת החינוך הבלתי פורמלי ולאירועי תרבות.

אלון טל, מנהל - 6520700
אבי פרץ, סדרן תחבורה - 6520093
משה פולק, קצין בטיחות בתעבורה - 6520089
אנט טוביאנה, מזכירת המחלקה - 6520091



פעילות עממית לבני כל הגילאים - פעילות מקומית (ביישוב) ובמיתקנים אזוריים, לצד ספורט הישגי לקבוצות וליחידים, תוך טיפוח המצוינות וההשתתפות בתחרויות ארציות ובינלאומיות.

- 1 - פעילות חוגית ותחרותית לילדים - סייף, שחייה, התעמלות מכשירים.
- 2 - כדור עף, טניס, ניווט ספורטיבי.
- 3 - חוגי העשרה בבתי הספר וביישובים.
- 4 - התאחדות לספורט בבתי הספר.
- 5 - קייטנת ספורט.
- 6 - בית הספר לכדורסל - ביישובים.
- 7 - בית הספר לכדורגל - בנהלל.
- 8 - קבוצות בליגות איגוד הכדורסל.
- 9 - קבוצות ילדים/ות, נערים/ות ונוער בליגות ההתאחדות לכדורגל ולכדורעף.
- 10 - אליפות יישובים בקט-רגל.
- 11 - תחרויות ניווט אזוריות וארציות.
- 12 - חוגי כדורסל לנשים.
- 13 - מחנות אימון לכדורסלנים מצטיינים.
- 14 - אליפות המועצה לזוטותיקים בכדורסל.
- 15 - שחייה למבוגרים - בבריכה המחוממת בנהלל (מנויים).
- 16 - אחזקת מתקני ספורט אזוריים.
- 17 - סיוע בתכנון ובינוי של מתקני ספורט חדשים.
- 18 - אחזקת עגלה נגררת להובלת אופניים (15 זוגות) לשימוש רוכבי אופניים, לפי פנייה.
- 19 - "גלגלים של תקווה" - סובב עמק יזרעאל ברכיבת אופניים.

עמרים הלוי - 6520079 amiram@emekyizrael.org.il

ספרייה אזורית

- 1 - מתן שירותי השאלה, יעוץ ומידע לתושבי המועצה.
- 2 - גישה למאגרי מידע מבוססי טכנולוגיות ותקשורת.
- 3 - מפגשי סופרים בשיתוף עם מחלקת התרבות.
- 4 - סדנת שירה "תור המילים לפרוח" בהנחייתם של דר' יצחקי משה וגב' ענת בלייס שרון.
- 5 - סדנה לכתיבה יוצרת בהנחייתו של הסופר ראובן מירן.
- 6 - פיתוח ספריות בתי ספר והדרכת ספרניות.
- 7 - קיום תערוכת ספרים אחת לחודשיים והספקת ההזמנות לסניפי היישובים.

ג'ניה ורדי - 6423450 emekizrael@lib-isr.co.il



אגף קהילה ורווחה

המחלקה לשירותים חברתיים - רווחה, נשים, בריאות, מתנדבים,
מניעת סמים ואלכוהול, קליטה, ותיקים.

* על יד האגף: "הסב-יום" - מרכז אזורי רב-שירותי לזקן, בית אבות - משל"ב,
בתים סיעודיים ביישובים.

חנה פרידמן ראש אגף קהילה ורווחה, סגנית ומ"מ ראש המועצה

המחלקה לשירותים חברתיים - רווחה

- 1 - עבודה סוציאלית כוללת בכל ישובי המועצה - השרות ניתן לכל גיל במצבי חיים הדורשים סיוע (על פי תקנות העבודה הסוציאלית), בפנייה ישירה לעו"ס המשובצת לישוב.
- 2 - סדרי דין ואפוסטרופסות - שרות הניתן על פי פנייה של בית המשפט.
- 3 - פקיד סעד לחוק נוער - שרות הניתן במצבים של ילדים בסיכון, על פי פניה של גורמי חינוך או טיפול.
- 4 - חוק סיעוד - גימלה לקשישים סיעודיים. בפניה של הקשיש או בני משפחתו.
- 5 - עבודה סוציאלית קהילתית בתחום הרחבות ישובים - ריכוז לוויו מקצועי בתחום החברתי של ישובים בהרחבה קהילתית. השרות ניתן בפניית הנהלת הישוב אל צוות ליווי ישובים במועצה או ישירות אל דבי רותם, עו"ס קהילתית.
- 6 - עבודה סוציאלית קהילתית בתחום מניעת פשיעה - השרות ניתן בחסות אגף מצילה, המשרד לביטחון פנים, בפניה של הורים, מנהלי קהילה, תושבים, מורים ואנשי טיפול אל רכזת מצילה מיכל ארבע.
- 7 - הקמה וליווי של צוותי חירום ישוביים (צח"י). השרות ניתן בפניה אל עו"ס הישוב או אל מחלקת הביטחון במועצה.
- 8 - מרכז ילדים והורים להתמודדות וצמיחה אישית. השרות משותף למחלקה לש"ח-רווחה ולשפ"ח. ניתן באמצעות פניה ישירה למחלקה באמצעות טופס פניה (ניתן להוריד מאתר המועצה או לפנות ישירות למחלקה) או באמצעות מורים, עובדים סוציאליים, פסיכולוגים בבתי הספר:



השירות כולל:

- **קבוצות טיפוליות להורים** בתחומים: הורים לילדים עם הפרעות קשב וריכוז, הורים אלמנים/ות, הורים גרושים, הורים מאמצים.
- **קבוצות טיפוליות לילדים לפיתוח מיומנויות חברתיות** - השרות ניתן על פי קבוצות גיל.
- **קבוצות טיפוליות משותפות להורים וילדיהם, לנערות ואמהות.**
- * השירות ניתן בתשלום מסובסד

9 - היחידה לשירותים טיפוליים

מגוון שירותים טיפוליים לתושבי עמק יזרעאל:

ילד ונוער: הטיפול מיועד לגילאי 6-18, כולל התייחסות לבעיות התפתחותיות הגורמות לקשיי הסתגלות לימודית חברתית והתנהגותית. הטיפול כולל הדרכה הורית על פי הצורך.



לפרט: מתן עזרה טיפולית במצבי משבר הנובעים מבעיות שונות

לזוג: טיפול זוגי המסייע בהתמודדות עם קשיים במערכת הזוגית.

למשפחה: טיפול משפחתי המתייחס: לפתרון קונפליקטים משפחתיים, לשיפור היחסים בין בני המשפחה - ילדים והורים, ליחסי הורה ילד, יחסי אחים, דפוסי התקשורת במשפחה ומצוקת הפרט הנובעת ממצבים אלו.

* השירות ניתן באמצעות עובדים סוציאליים בעלי ניסיון רב שנים, בעלי תואר שני והתמחות ממוסד מוכר בתחום הטיפול הזוגי, המשפחתי, הפרטני ובתחום ילד ונוער.

* השירות ניתן בפניה ישירה למחלקה

* **מחיר מסובסד לשעת טיפול: 165 ש"ח.**

נ ש י ם

יצירת מסגרות שיענו על צרכי נשים בעמק יזרעאל בתחומי רווחה, תעסוקה ופנאי.

- 1 - קורסי מנהיגות נשים
- 2 - **תעסוקת נשים:** תכניות למציאת כיוון תעסוקתי ופיתוח מודעות עסקית, קורס קואצ'ינג.
- 3 - **נשות עסקים:** קורסים לפתיחת עסקים קטנים לנשים פורום יזמיות עמיתות.
- 4 - אירועים לציון יום המאבק באלימות כלפי נשים ויום האישה הבינלאומי.
- 5 - **נשים מתנדבות:** "אילת הגליל" לסיוע לנשים נפגעות אלימות משפחתית
"אם לאם" - אמהות ותיקות תומכות באמהות חדשות
- 6 - **סיוורים:** בעקבות נשים מובילות ונשות עסקים.
- 7 - **שיתופי פעולה:** שותפות 2000, העמותה לקידום נשים בגליל המרכזי
מעברים בעמק - תעסוקת נשים
עמותת ידיד - למיצוי זכויות אמהות חד הוריות בקהילה
הרשות לקידום מעמד האישה - משרד ראש הממשלה



ב ר י א ו ת

- הפעלת פורום בריאות אזורי
- מיפוי שירותי הבריאות והרפואה הלא קונבציונלית בישובי המועצה

מ ת נ ד ב י ם

- גיוס, שיבוץ, הכשרה ותגמול מתנדבים הפועלים במועצה
- בנייה ועדכון של מערך המתנדבים
- מתן שירותים באמצעות מתנדבים למוסדות הקהילה והתושבים.
- שיתופי פעולה עם ארגוני מתנדבים כיד שרה, המועצה להתנדבות
- טיפוח ועידוד התנדבות בקרב תושבי האזור
- ייזום פרויקטים חדשים בתחום ההתנדבות
- תגמול המתנדבים בראש השנה ובפסח.
- קיום ערב הוקרה שנתי מרכזי

גילה סטולרו - 6520702 052-481-6678 gilas@emekyizrael.org.il

מניעת סמים ואלכוהול

- 1 - תכניות מניעה והסברה עבור הקהילה הרחבה: הרצאות וסדנאות להורים, ימי עיון, סדנאות ופעילויות לבני-נוער, הכשרות לאנשי מקצוע ולמדריכי נוער.
- 2 - ייזום, תכנון וליווי של תכניות מניעה עבור בתי ספר.
- 3 - מידע מקצועי לכל פונה - עלוני הסברה, מאמרים והפניות בנושאי שימוש בחומרים פסיכואקטיביים.
- 4 - כתובת ל"משתמש" ובני משפחתו, והפנייה לגורמי הטיפול (לעיתים במימון הרשות למלחמה בסמים).
- 5 - קשר עם גורמי אכיפה (משטרה, חוקרי נוער, שוטר קהילתי, שירות מבחן).

לילך כהני - 6520083 lilachk@emekyizrael.org.il



ק ל י ט ה

- 1 - הפניה וליווי של משפחות עולים חדשים ביישובי המוצעה.
- 2 - ליווי השתתפות העולים במסגרות של אולפנים, קורסים וסדנאות, וייזום תכניות העשרה וטיולים.
- 3 - ליווי הילדים העולים וקליטתם במערכות החינוך.
- 4 - קליטת אקדמאים עולים במסגרת "בית ראשון במולדת".
- 5 - קשר עם גורמי קליטה ביישובים ועם משרד הקליטה והסוכנות היהודית.
- 6 - פרויקט פנויים/פנויות: קבוצת עולים בודדים בגילאי 30-45.
- 7 - טיפול במשפחות "בנים חוזרים" ו"הזדמנות שניה".

רעיה נמרי - 6520088 rayan@emekyizrael.org.il

מ ע ר ך ה ש י ר ו ת י ם

מ ח ל ק ת ± 60

ליווי הוותיקים בכל יישובי המועצה.

1 - הפעלת מועדונים אזוריים ומקומיים ביישובים. פיתוח פעילות פנאי לבני 60± בדגש על הצד החברתי.

2 - מתן מענים לצרכי הרווחה של הזקן בקהילה בתיאום ובשיתוף מחלקת הרווחה.

3 - הפעלת מוקד מידע וייעוץ לזקן ובני משפחתו כולל יעוץ פרטני, קבוצות תמיכה והדרכה.

4 - "גיל תרבות" - סדרת מנויים לאירועי תרבות (כולל הסעות).

5 - "מכללת וותיקים" - אחת לשבוע במכללת עמק יזרעאל.

6 - תערוכות מתחלפות של וותיקי העמק.

7 - "מאזין חופשי" במכללת עמק יזרעאל, על בסיס מקום פנוי.

8 - טיולים בארץ.

9 - השתלמויות לאנשי מקצוע.

"קהילה כפרית תומכת"

פרויקט המספק שירותים המסייעים לשמירה על איכות חייו ועל

עצמאותו של הזקן:

- ביטחון אישי.

- תחזוקת בית על ידי אב בית.

- לחצן מצוקה.

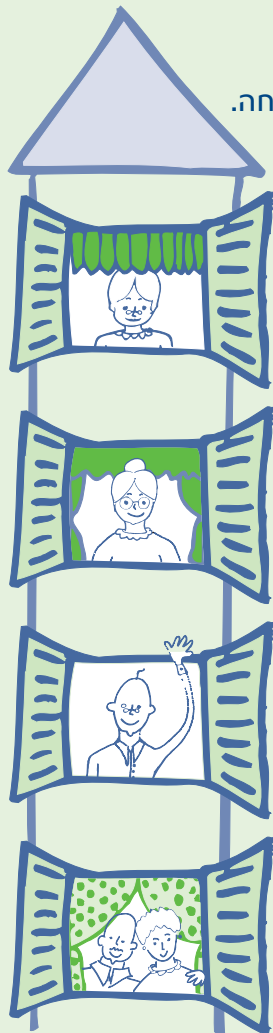
- שירות רפואי 24 שעות ביממה.

- ייעוץ ושירותי מידע.

- פעילות חברתית ותרבותית.

פרטים והרשמה:

מיקי שוהם 6401406 (ניתן להשאיר הודעה במשיבון).



ל ו ו ת י ק י ה ע מ ק

העמותה למען הזקן

ס ב - י ו ם

- מרכז רב שירותי אזורי לזקן המספק שירותי חברה, שיקום וטיפול לוותיקי העמק:**
- **פעילות חברתית:** הרצאות, מוסיקה, חוגים לפעילות גופנית, טאי-צ'י, יוגה, נגרות, מלאכת יד, קרמיקה, ציור, קבוצות הליכה וטיולים.
 - **יחידת שיקום:** פיזיותרפיה, הידרותרפיה, ריפוי בעיסוק, טפול בהפרעות בדיבור, יעוץ סיעודי, ליווי והדרכה של עו"ס, רופא ויעוץ שיקומי.
 - **יחידה מוגנת לתשושי נפש:** מיועדת לחולי אלצהיימר ומחלות דומות. ביחידה ניתנים טיפול סיעודי, תעסוקה, התעמלות, מוסיקה, גינון טיפולי, פעילויות שונות לטיפול וטיפול.
 - **מרכז הידרותרפי:** טיפולי הידרותרפיה על ידי פיזיותרפיסטים והידרותרפיסטים, קבוצות מגוונות להתעמלות במים (נשים, גברים, תינוקות), טיפולי וואטסו וג'אהרה, הילינג דאנס, ווטר-דאנס, ועוד. הטיפולים ניתנים כל השנה בבריכה מקורה ומחוממת.

נוקי בן שושן, מנהלת העמותה למען הזקן ה"סב-יום" - 6520104 -
nuki@emekyizrael.org.il

מיקי שהם, רכזת פעילות חברתית וקהילה תומכת, מחלקת 60± - 6401406

מרגלית רואי, רכזת עבודה סוציאלית - "סב-יום" ו- 60± - 6520106

נעמי זיו (פופסי), רכזת שיקום - "סב-יום" - 6520121

תמר להב, עו"ס רכזת יחידת תשושי נפש - "סב-יום" - 6520108

י י ש ו ב י ם

- המחלקה פועלת להידוק הקשר בין היישובים והמועצה ומסייעת ליישובים בתחומים הבאים:**
- 1 - עבודה עם הנהלות ומזכירי היישובים על-פי צו המועצות האיזוריות - הערכות וביצוע בקרה.
 - 2 - מעקב וליווי של הניהול המוניציפלי השוטף ביישובים.
 - 3 - הפעלת מערכות ביקורת ביישובים בהתאם לכללים.
 - 4 - הכשרת מנהיגות יישובית.
 - 5 - ליווי היישובים בתהליכי השינוי, הצמיחה וההתחדשות - על ידי צוותים רב-תחומיים של המועצה.
 - 6 - ליווי וסיוע בתהליכי ההרחבה ביישובים; תכנון והתאמת התשתיות לגידול באוכלוסייה.

עוזי עשת - 6520051 uzi@emekyizrael.org.il

המועצה הדתית האזורית בשדה יעקב

- רישום נישואין** - על ידי הרב מרדכי זמיר, רב המועצה האזורית.
שירותי כשרות - על ידי הרב זמיר.
תרבות תורנית - חוגי מחשבת ישראל, שיעורי תורה, חגים ומועדים, קשר עם מוסדות חינוך וכו'.

פעילות רבנים ביישובים.

- בתי כנסת** - שיפוץ בתי כנסת, תשמישי קדושה, סיוע במימון חזנים לחגים.
מקוואות - שיפוץ ואחזקת מקוואות.
בתי עלמין - תכנון ופיתוח בתי עלמין, שיפוץ וכו'.
שירותי קבורה.

איש קשר לפעילות המועצה הדתית

חנה פרידמן, סגנית ראש המועצה, 6520008 hanaf@emekyizrael.org.il

המועצה הדתית בשדה יעקב - 9930493/4
חיה קליגר, מזכירת המועצה הדתית - 050-6396006
הרב מרדכי זמיר - 050-7538547 ; 9833417

אגף הנדסה ותשתיות

ייזום ותכנון פרויקטים הנדסיים ותחזוקתם: תשתיות ופיתוח, מים וביוב, כבישים, תאורה ותקשורת; הקמה ואחזקה של מבני חינוך וציבור; גינון.

*על יד האגף: הוועדה המרחבית לתכנון ובניין "יזרעאלים"; רשות הניקוז; "פלגי מים".

א ג פ ה ה נ ד ס ה

- 1 - גיבוש מדיניות לתכנון פיסית לטווח ארוך וקצר. השפעה על תכנון אזורי וארצי.
- 2 - יזמות, צמיחה ופיתוח. מתן מענה וסיוע בתהליכי הרחבת יישובים.
- 3 - גיבוי וסיוע מקצועי ליישובים בנושאי תכנון וביצוע.
- 4 - ייצוג היישובים והמועצה בפני גורמים ממשלתיים וציבוריים כגון: מע"צ, מנהלת המים, מנהלת הביוב, משרד התחבורה, משרד השיכון, ועדות תכנון שונות; גיוס משאבים מגורמים אלה.
- 5 - תכנון, ליווי ופיקוח על ביצוע פרויקטים ציבוריים אזוריים.
- 6 - טיפול במערך אספקה ותחזוקת מערכות מים בחלק מהיישובים.
- 7 - טיפול בתשתיות פיסיות: מים, ביוב, ניקוז, כבישים, תאורה, מדרכות, שילוט, תימרור, צביעה וכד'.
- 8 - ניהול וביצוע מערך תחזוקה למוסדות חינוך ומבני ציבור במועצה.
- 9 - תכנון, פיתוח והקמת תשתיות חדשות ביישובים וביניהם.
- 10 - הקמת מערכות ביוב פנימיות ביישובים ומפעלים אזוריים לביוב.
- 11 - תחזוקה ופיתוח של שטחים ירוקים במוסדות החינוך ועוד; הדרכה לגנני-יישובים.
- 12 - "פיקוח על" בפרויקטים שאינם בביצוע ישיר של המועצה, כגון - אזורי תעשייה, יישובים חדשים בהקמה ובהרחבת.
- 13 - אבטחת איכות, ביצוע ושמירה על סטנדרטים מקצועיים.
- 14 - פרויקטים במסגרת שימור אתרים.
- 15 - יישום צו המועצות - העברת האחריות לתחזוקת התשתיות לניהול המועצה או לפיקוחה.

דב ויינגרטן, ראש האגף ומהנדס המועצה - 6520045/7 dov@emekyizrael.org.il

עמית לוי, פרויקטים - 6520739

צח אבנת, גינון - 6520707

משה נחמוב, אחזקת מוסדות חינוך, מבני ציבור ותאורה - 6520049

רני פישר, תשתיות, מים, ביוב, כבישים, ניקוז - 6520048

אגף התפעול

ביטחון, תברואה ואיכות הסביבה, רישוי עסקים, נוער וצעירים,
ארכיון, משאבי אנוש וכוח אדם, רכש ומלאי, משק בית המועצה.

אסף אלייה, ראש אגף התפעול

ביטחון

- 1 - הפעלת מוקד פניות ומוקד מצוקה לבתי הספר.
- 2 - השתתפות באחזקת מקלטים בישובים.
- 3 - אבטחת מוסדות חינוך.
- 4 - מערך המתמ"ד ויחידת "יפתח" (חילוץ והצלה) בשיתוף משמר הגבול.
- 5 - שמירה ופיקוח אזורי בתחום המועצה.
- 6 - אחזקת מחסני מל"ח.
- 7 - הכנת המועצה והישובים לשעת חירום.
- 8 - סיוע בהקמת מערך של מרכיבי ביטחון: מחסני נשק, ביתני שומר, רכבי ביטחון, שערים ליישובים, מירסים ליישובים.
- 9 - שיתוף פעולה עם צה"ל, משטרת ישראל, מג"ב, כיבוי אש ומד"א.
- 10 - שיטור קהילתי (בשיתוף משטרת ישראל).
- 11 - הפעלת מטווח גניגר.

משרד - 6520086 keren@emekyizrael.org.il

מוקד ביפר - 8306666

משה אלקנה, מנהל מחלקת ביטחון מנוי ביפר: 49172 ניד: 050-5306691 מירס: 057-5306691

אברהם אבידן, קב"ט מוסדות חינוך/סייר מנוי ביפר: 94911 ניד: 050-6599822 מירס: 057-7752288

רפ"ק רון רוזנר, מפקד בסיס הפעלה, המתמ"ד ניד: 050-6273859 מירס: 057-7725967

עמוס דניאלי, ס' מפקד בסיס הפעלה ניד: 052-6273845 מירס: 057-7755235

מוקד פניות 24 שעות ביממה: 108 | 6520100

תברואה ואיכות הסביבה

שמירה על איכות הסביבה והבטחת תנאי תברואה הולמים, תוך טיפוח המודעות וההתנדבות בתחומים אלה.

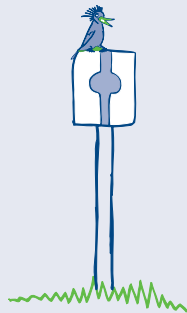
- 1 - איסוף אשפה ביתית והובלתה לאתר סילוק אשפה מורשה.
- 2 - איסוף פסולת מוצקה וקבורתה באתר - בתשלום.
- 3 - פיקוח על פגרי בעלי חיים (פסדים) על ידי קבלן - בתשלום.
- 4 - רכישת מכלי אשפה - בתשלום ותיקונם בעת הצורך בלי תוספת תשלום.
- 5 - פיקוח על מי שתיה ובריכות שחייה - בתשלום.
- 6 - הדברת מזיקים ונברנים (חולדות ועכברים) במוסדות ציבור - בלי תשלום.
- 7 - פיקוח תברואי על מסעדות ובתי עסק.
- 8 - חיסון כלבים- 120 ש"ח, כלב מעוקר- 42 ש"ח, חתול- 24 ש"ח, חתול מסורס- 12 ש"ח.
- 9 - לכידת כלבים משוטטים (בתיאום עם היישוב) - בתשלום.
- 10 - פינוי קרטונים בנקודות מוסכמות ובמטבחים (קיבוצים).
- 11 - איסוף סוללות ריקות וחומרים למחזור - בלי תשלום.
- 12 - הכשרת "נאמני נקיון" ומתנדבים.
- 13 - פינוי גזם וטיאוט רחובות - השתתפות של המועצה במסגרת סל השירותים.

פליקס דה-פז, מנהל המחלקה - felixd@emekyizrael.org.il; 050-7201460 ; 6520099
דר' תאיש קוסמן, וטרינרית רשותית - 6520098/7
אברהם ביטון, לכידת כלבים משוטטים והדברת מזיקים - 050-5512056

רישוי עסקים

- 1 - טיפול בקבלת רישיון עסק על פי "חוק רישוי עסקים".
- 2 - הנחיית בעלי עסקים בתהליכי הרישוי על פי דרישות משרדי הממשלה הרלוונטיים.

פליקס דה פז - 050-7201460 ; 6520099



נוער וצעירים

נוער

ריכוז מיגוון הפעילות לכלל בני הנוער בכל יישובי המועצה - הן במסגרת תנועות הנוער והן במסגרת היישוב, תוך הכשרה, ליווי ותמיכה במדריכים ובפעילים.

- 1 - העסקת רכז מחלקת הנוער (בהיקף חצי משרה לפחות) בכל אחד מיישובי המועצה.
- 2 - גיבוי והעצמת פעילויות תנועות הנוער השונות בתחומי המועצה.
- 3 - יצירת פעילויות ערכיות וחינוכיות לכלל בני הנוער ושילובם בפעילות התנדבותית.
- 4 - שיתוף פעולה מרבי עם מוסדות החינוך הפורמלי.

התחומים בהם פועלת מחלקת הנוער:

טיולים לידיעת ואהבת הארץ, שדאות וניווט, פעילויות העשרה והרצאות בנושאים שונים, הכנה לקראת גיוס ושנת שירות, מניעת התמכרויות/אלימות ועידוד הסובלנות, מפגשים עם בני נוער ממגזרים שונים.

מלגות

טיפול במלגות המועצה, מלגות קרן גרוס ומלגות של גורמים נוספים לסטודנטים תושבי המועצה.

| | | | |
|----------------|-------------|---------|-----------------------------------|
| 6520077 - פקס* | 050-6905371 | 6520721 | מיה בירמן, מנהלת המחלקה - |
| | 050-6599805 | 6520078 | אריאלה כהן, רכזת אדמיניסטרטיבית - |
| | 050-5830629 | 6520095 | הדר פריג', רכזת מלגות - |
| | 050-5801818 | 6520710 | חגי מרום, רכז מפעלים - |
| | 050-6599831 | 6520710 | לירון כהן סקלי, רכזת הדרכה - |
| | 050-2028595 | 6520710 | נטלי גוטפריד, רכזת נוער - |

ארכיון

- 1 - מגנזה אדמיניסטרטיבית.
- 2 - טיפול בארכיון ההיסטורי של עמק יזרעאל הכולל בתוכו ארכיוני ישובים המופקדים בו.
- 3 - רכוז ואחריות על פעילות ארכיוני הישובים במועצה החל מהקמת ארכיונים, הדרכה, ייעוץ וליוו.
- 4 - ארגון פעילות אזורית לארכיונאי הישובים וקיום חוג "ידידי הארכיון".
- 5 - קבלת חומרים היסטוריים לארכיון מגופים ומאנשים פרטיים.
- 6 - מתן שירותי מידע לחוקרים, לתלמידים ולאנשים פרטיים.

אסתר רויניק - 6520076

האגף הכלכלי

חברה כלכלית; אזורי תעשייה; חקלאות,
מים וקרקע; בית ספר לנהיגה

* על יד האגף:

מינהלות אזורי תעשייה, מרכז תעסוקה, חממה טכנולוגית, "פלגי מים", מט"י ויזמות, עמותת התיירות
יחידה סביבתית

- 1 - יצירת מקורות תעסוקה, מרכז תעסוקה.
- 2 - ייזום, פיתוח וניהול אזורי תעשייה.
- 3 - ייזום, סיוע וייעוץ ליוזמות כלכליות.
- 4 - מתן סיוע וייעוץ ליוזמות עסקיות פרטיות (מט"י).
- 5 - סיוע למפעלי תיירות ביישובי המועצה. ייצוג בפני גורמי תיירות ושותפות ב"עמותת התיירות בעמקים" וב"חממת התיירות".
- 6 - הפעלת בית ספר לנהיגה.
- 7 - מוקד "הון אנושי" - לטיפול בהכשרה, הסבה מקצועית וקורסים.
- 8 - ייצוג המועצה ב"מט"י מינעם", גופים כלכליים, "פלגי מים", מינהלת "שגיא 2000", מינהלת "יזרעאל עפולה".
- 9 - הפעלת ועדה חקלאית ורכז חקלאי, שיתוף פעולה בין יישובים בתחום החקלאות, יזמות חקלאית.
- 10 - ריכוז נושאי התכנון האסטרטגי. יישום התכנית הקיימת, תכנון לטווח הארוך, מאגרי מידע.

אזורי תעשייה

- 1 - הרחבה, איכלוס וניהול אזורי התעשייה הקיימים.
- 2 - טיפול בהקמת אזורי תעשייה מתוכננים.
- 3 - שיתוף פעולה עם רשויות שכנות (מגדל העמק ועפולה) במינהלות משותפות.

אברהם ברקן, ראש האגף ומנהל החברה הכלכלית - 6520015
 משרד - 6520013 tami@emekyizrael.org.il
 מט"י מינעם - 6566589
 "פלגי מים" - 9893231

יחידה סביבתית

היחידה הסביבתית משותפת למוא"ז עמק יזרעאל ולמועצה האזורית בוסתן אל מרג' ומהווה זרוע של המשרד להגנת הסביבה. תפקידה:

- 1 - הפעלת תכניות לימוד בנושא חינוך סביבתי בגנים ובתי הספר היסודיים והתיכוניים.
- 2 - הגברת המודעות והעשייה של תושבי המועצה בתחומי איכות הסביבה, מיחזור וסביבה ירוקה.
- 3 - הקמה וליווי של וועדות איכות הסביבה ביישובים.
- 4 - סיוע והכוונת יוזמות יישוביות בנושא שימור ואיכות הסביבה.

אסף אלייה - 6520095 asi@emekyizrael.org.il



חקלאות, מים וקרקע

מרכז חקלאי העמק

החברה העוסקת בפיתוח החקלאות באזור, מו"פ אזורי, ייצוג ענפי במסגרות ועדות ענפיות, פיתוח משאבי מים, פיתוח מיזמים בתחום החקלאות ועוד.

בנוסף החברה מנהלת ומפעילה את:

מעבדת שירות השדה בנווה יער המספקת שירותי מעבדה לחקלאים בנושאים: קרקע, מים, בדיקות חומר צמחי.

אגודת המים מי עמק יזרעאל - המהווה גוף יציג בנושא מים לצריכה חקלאית כלפי הרשויות המוסמכות ועוסקת בהספקת ופיתוח משאבי מים לחבריה.

קומפוסט עמק יזרעאל - קומפוסט העמקים הינו מפעל הקולט ומטפל בפסולת חקלאיות מארבע מועצות אזוריות: עמק יזרעאל, מגידו, גלבע וגליל תחתון.

רשויות הניקוז

במועצה פעילות שתי רשויות הניקוז: הקישון וירדן דרומי

רשות הניקוז הינה גוף סטטוטורי עצמאי, הפועל מתוקף חוק הניקוז ההגנה מפני שיטפונות מתוקף חוק המים וחוק רשויות הנחלים.

רשות הניקוז קישון פעילה בתא השטח המערבי של המועצה וירדן דרומי בשטח המזרחי.

פלגי מים

החברה, נוסדה בשנת 1970, עוסקת בפרויקטים לפיתוח משאבי מים וקרקע. החברה מוחזקת במשותף על ידי מועצות עמק יזרעאל ומגידו.

משה בן שחר - 6544759 toshko@mhk.co.il

בית ספר לנהיגה

- 1 - לימוד נהיגה במכונית פרטית ואוטומטית, בטרקטור ובמלגזה.
- 2 - הוראות בטיחות בתעבורה בבתי הספר התיכוניים - הדרכת נהגים, נהיגה מונעת.

משה בר - 050-5511762 ; 6520094

עמותת התיירות בעמקים

- 1 - הפעלת "עמותת התיירות בעמקים" בשותפות מוא"ז מגידו.
- 2 - שותפות בהפעלת "חממת תיירות" - חונכות עסקית בתחומי התיירות (מט"י-מנעם).
- 3 - סיוע וליווי לאתרי התיירות: התמקצעות, תמיכה בפעילות שיווק ופרסום, מעורבות בקיום אירועי תיירות.
- 4 - ייצוג התיירנים בפני הרשויות הרלוונטיות.

אסף אלייה - 6520095 asi@emekyizrael.org.il

מרכז תעסוקה "מעברים"

"מעברים בעמק", מרכז תעסוקה למגזר הכפרי פועל בשלוש רמות:

- 1 - **רמת הפרט:**
הדרכה בחיפוש עבודה, הכוון וייעוץ תעסוקתי, קורסים והכשרת עובדים בהתאם לצרכים והעמדת מאגר מידע ממוחשב לדורשי עבודה.
- 2 - **רמת היישוב והקהילה:**
מינוי אנשי קשר בנושא התעסוקה בכל יישוב והכשרתם לתווך בין דורשי התעסוקה לתעסוקות המוצעות, מקצוע יחידות משאבי אנוש בקיבוצים, תיאום בין הגורמים הפעילים ביישוב - עובדי רווחה, בעלי תפקידים וגיבוש מנהיגות מקומית.
- 3 - **הרמה המרחבית:**
מיצוי אפשרויות התעסוקה במרחב וחשיפתן לתושבי האזור, מעורבות בפיתוח פרויקטים תעסוקתיים, יצירת שיתופי פעולה עם יישובים, מפעלים ומועצות שכנות, חיבור האזור לגורמים ציבוריים ועסקיים ברמה הארצית, מתוך מטרה לפתח כלים להתמודדות עם פיתוח ההון האנושי באזור ויצירת מקורות תעסוקה.

דליה אייל - 6544786 daliae@emekyizrael.org.il
www.maavarim-baemek.org.il

אגף הכספים

גזברות, הנהלת חשבונות, שכר, מינהל הכנסות, גיוס משאבים, חשבות, מיחשוב, ביטוח, ליווי ועדים.

- 1 - ניהול תקין ומאוזן של תקציבי המועצה, תקציבי העמותות וגופי סמך, קרן עמק יזרעאל ותקציבי הפיתוח.
- 2 - גיוס משאבים כספיים ותרומות לפיתוח ולפעילויות בקהילה.
- 3 - גביית מיסי ארנונה, אגרות והיטלים.
- 4 - ניהול כרטיס חו"ז לכל יישוב.
- 5 - העמדת סיוע מקצועי לוועדי-היישובים בטיפול בתקציביהם.
- 6 - טיפול בביטוח המערכות השונות.
- 7 - הנהלת חשבונות למחלקות-המועצה והגופים הנלווים.
- 8 - ניהול תשלומים, תקבולים, שכר.
- 9 - ריכוז נושאי מיחשוב.
- 10 - ייצוג המועצה ב: חברה כלכלית, "שגיא 2000", אזור התעשייה יזרעאל-עפולה, מכללה, "יזרעאליים", בית האמנויות, סב-יום, עמותת חתנ"ס, קרן עמק יזרעאל וכו'.
- 11 - קשר עם משרדי ממשלה וגופים ציבוריים בנושאי כספים ודיווחים.
- 12 - עריכת דוחות, מאזנים וכד'.
- 13 - קשר עם גופים ומוסדות כספיים.

| | | |
|---------|---------------------------|---|
| 6520018 | dannye@emekyizrael.org.il | - דני עייק, ראש האגף וגזבר המועצה |
| 6520023 | | - שגיא וייץ, מינהל הכנסות |
| 6520028 | | - מירי שטיינברג, גיוס משאבים |
| 6520120 | | - אילן טורנר, מיחשוב |
| 6520020 | | - מירי שגיא, חשבת |
| 6520030 | | - ויקטוריה ליטוינגקו, מנהלת חשבונות ראשית |

סל תקציבים ליישוב לשנה*

| התחום | השתתפות המועצה בשנה | הערות |
|---|---|---|
| השתתפות המועצה בתקציב היישוב. (תקציב גמיש, שהשימוש בו נקבע על פי שיקול דעתו של היישוב). | סך של 9.17% מהיקף הארנונה הנגבית ביישוב. | ככלל, סל התקציבים ברובו הוא אחיד ושיוויוני לכל היישובים. עם זאת, בהשתתפות המועצה בתקציב היישוב, הנקבעת על פי סך הארנונה הנגבית ביישוב, בא לידי ביטוי גודלו של היישוב. |
| השתתפות המועצה בהפעלת מזכירי היישובים | 72,000 - 53,000 ש"ח לשנה | על פי מספר התושבים ביישוב. |
| נוער | כ-70,000 ש"ח לשנה | עלות מוערכת של משרה מלאה עבור מדריך נוער המועסק על ידי המועצה. ההשתתפות בהתאם למספר החניכים ביישוב. |
| ריסוק גזם | לפי גודל היישוב | |
| טיאוט רחובות | ביישוב קהילתי - 4 ימי עבודה בקיבוץ ובמושב - 2 ימי עבודה | השתתפות המועצה בשני שלישים של העלות. |
| כבישים | 11,000 ש"ח ליישוב לשנה | בגין הצגת חשבונות של עבודה שבוצעה בפועל. |
| תאורת רחובות | 36 ש"ח לתושב לשנה | לפי מרשם האוכלוסין לגבי כל יישוב. |
| גינון | 15,000 ש"ח ליישוב לשנה | |
| דת (כולל טיפול בבתי עלמין) | לפי תקציב המועצה הדתית | כל תקציבי הדת מועברים באמצעות המועצה הדתית האזורית. |

* סל זה הוא בנוסף לפעילות המחלקות והאגפים המפורטת בחוברת.

הסל לשנת 2008 נבנה על סמך אישור תקציב המועצה בנובמבר 2007, ובכפוף לו. הסל עשוי להתעדכן במידה שתקציב 2008 ישונה במהלך השנה.

ארנונה

הארנונה מוטלת על כל בעלים ו/או מחזיק של נכס על פי חוקי מדינת ישראל, והיא נקבעת על פי שטחו של בית המגורים או הנכס. הארנונה היא מס שהמועצה מחוייבת בגבייתו - בהתאם לחוק. בשנת 2008 מחוייבת כל אחת מהרשויות המקומיות לגבות ארנונת מגורים שתעריפיה נעים מ־27.82 ש"ח למ"ר עד ל־96.40 ש"ח למ"ר.

על פי החלטת מליאת המועצה, תעריף הארנונה המזערי למגורים ב־2008 יעמוד על סך של 36.17 ש"ח למ"ר.

סכום זה מתחלק בין היישוב והמועצה:

14.28 ש"ח משאירה המועצה ביישוב כחלק ממסי התושב לוועד המקומי;

21.89 ש"ח לכל מ"ר - משולמים על ידי התושב למועצה. מסכום זה מעבירה המועצה ליישוב

סך של 9.17% - בפעולות או בהעברת תקציבים למטרות מוגדרות.

מיצף מסי התושב - המשולמים ליישוב ולמועצה - הוא המאפשר סל שירותים שלם, המורכב משירותי המועצה ושירותי היישוב.

יש לציין, כי הארנונה הנגבית ישירות על ידי המועצה היא מהנמוכות בארץ. **שימו לב:** סך כל הארנונות (מהתושבים ומגורמים אחרים) מהווה כ־40% בלבד מכלל הכנסות המועצה. השאר מקורו בתקציבי מדינה ייעודיים, תרומות וכד' (הניתנים לסעיפי תקציב שהוגדרו מראש).

אגרות

האגרות נגבות בהתאם לחוקי העזר של המועצה, אשר קיבלו תוקף חוקי במליאת המועצה וברשויות המדינה. חוקים אלה באים להסדיר את הטיפול בנושאים שלשמם נחקקו, והם מבטיחים כי הכספים הנגבים בעיטיים יופנו אך ורק למטרה שהוגדרה בחוק.

במהלך שנת 2008 תגבה המועצה את האגרות הבאות:

אגרת ניקוז

לכיסוי הוצאות הניקוז המרחבי של מי הגשמים בנחלים ובקרקעות באזורנו. העבודות מתבצעות על ידי שתי רשויות ניקוז, הפועלות בתחום המועצה ברמה המרחבית ולא בתוך היישוב הבודד. (רשויות ניקוז: ירדן דרומי וקישון).
גובה התשלום: כ־50 ש"ח בממוצע לכל בית-אב.

אגרת כלי אצירה (כלים לאיסוף אשפה)

למימון התחזוקה השוטפת של פחי האשפה, המשמשים לאיסוף אשפה ביתית (תיקוני מכסים, גלגלים וכד'). לתחזוקה זו אחראית מחלקת התברואה במועצה. גובה התשלום: כ-44 ש"ח במוצק לשנה לכל בית אב.

אגרת ביוב*

מיועדת להסדרת הטיפול במערכות הביוב ביישובים (תחזוקה שוטפת וקרן לחידוש המערכות בעת הצורך). בשלב זה מוטלת האגרה על היישובים שבהם המועצה היא שהקימה את מערכת הביוב המרכזית, והיא גם האחראית הישירה לתחזוקתה השוטפת ולתפעולה התקין; וכן ביישובים שבהם חייבת המועצה בתשלום עבור התהליך של שיפור איכות השופכין במיתקן הטיהור. עם זאת, גם ביישובים אחרים קיימות מערכות ביוב ישנות ומורכבות, והמועצה תידרש בעתיד להבטיח את תחזוקתן ותפעולן כראוי - לטובת התושבים.

גובה התשלום: צריכת המים x התעריף (אשר נע מ-0.80 ש"ח עד 1.94 ש"ח). צריכת המים - נקבעת בהתאם לקריאת שעוני המים או הודעת מזכירות היישוב. במידה שאין נתונים על צריכת המים - נקבע התשלום באופן הבא: התעריף x מספר הנפשות x 100 קוב מים לנפש לשנה (בהתאם להוראת מינהלת המים).

התשלום למכוני חליבה מתבצע רק במושבים:

30 קוב מים לפרה לשנה x התעריף (אשר נע מ-0.87 ש"ח עד 2.10 ש"ח). (יש יישובים שבהם מוטלת אגרת ביוב חלקית, בהתאם לשימוש).

כמו כן קיימות שתי אגרות נוספות, המוטלות על בעלי מפעלים ועסקים:

אגרת פינוי קרטונים

אגרת פינוי פסולת מוצקה

* תעריפי אגרת הביוב נכונים לדצמבר 2007

תעריפי ארנונה

להלן תעריפי הארנונה העיקריים, המוטלים בתחום המוא"ז עמק יזרעאל על פי צו המיסים 2008:

| אזור ג' | אזור ב' | אזור א' | |
|----------------|----------------|----------------|--|
| 36.17 ש"ח למ"ר | 21.89 ש"ח למ"ר | 36.17 ש"ח למ"ר | בניין המשמש או המיועד לשמש למגורים |
| כ | 19.34 ש"ח למ"ר | 37.21 ש"ח למ"ר | בניין המשמש מחסן לצרכי תעשייה, מלאכה ו/או מסחר ו/או שירותים |
| ח | 24.23 ש"ח למ"ר | 46.45 ש"ח למ"ר | בניין המשמש למלאכה |
| ו | 23.08 ש"ח למ"ר | 39.02 ש"ח למ"ר | בניין המשמש לתעשייה |
| א | 0.21 ש"ח למ"ר | 0.31 ש"ח למ"ר | מבנה חקלאי |
| ז | 30.85 ש"ח למ"ר | 59.01 ש"ח למ"ר | בניין המשמש כמשרד ו/או שירותים שאינו מסעדה או תחנת דלק מסחרית |
| ט | 39.85 ש"ח למ"ר | 59.01 ש"ח למ"ר | בניין המשמש למסחר (כולל קניון), שאינו תחנת דלק מסחרית או מסעדה |
| י | | | קרקע תפוסה לצרכי תיירות או נופש ו/או תעשייה ו/או מלאכה ו/או מסחר ו/או שירותים ו/או חניון לחניית רכב בתשלום |
| | 3.18 ש"ח למ"ר | 5.07 ש"ח למ"ר | |
| | 5.25 ש"ח לדונם | 8.55 ש"ח לדונם | כל קרקע חקלאית |

כל יישוב משוייך לאחד האזורים, עפ"י סיכום בינו לבין המועצה.

אזור א' - התושב משלם את כל מיסי הארנונה למועצה. אין גבייה נוספת של הוועד המקומי.

אזור ב' - תעריפי הארנונה של המועצה. בנוסף להם משלם התושב מיסים לוועד המקומי.

אזור ג' - תשלום למגורים - כמו אזור א'. השאר כמו אזור ב'.

טעון אישור שרי הפנים והאוצר.

הערות:

- כל התעריפים שהוזכרו הינם צמודים ונושאי ריבית.

- מסי התושב ליישוב מהווים השלמה לארנונה, המשולמת למועצה על פי "צו המיסים".

דכון תעריפי הארנונה לשנת 2008 נעשה על פי אישור מליאת המועצה מיום 25.11.07 ובהתאם לחוק ההסדרים לשנת 2008 שהתקבל בכנסת.

גופים שכנים למועצה

מפעם עמק יזרעאל

מפעם עמק יזרעאל הוא אחד משמונה מרכזים להדרכה ולפיתוח ארגוני, שהוקמו על ידי משרד הפנים והרשויות המקומיות, במטרה לקדם את הפעילות המקצועית והניהולית בשלטון המקומי בישראל. המפעמים עוסקים בניהול ובביצוע הדרכה ברשויות המקומיות, בפיתוח ארגוני ובניהול איכותי בקרב הנבחרים והעובדים ברשויות המקומיות. כן עוסקים המפעמים בפיתוח ואיגום תחומי ידע מקצועיים וניהוליים הייחודיים לשלטון המקומי, תוך התמחות בהכנת חומר מקצועי ומעודכן לשימוש כלל המערכת המוניציפאלית.

המועצה האזורית עמק יזרעאל נבחרה על ידי משרד הפנים כמקום משכנו של המפעם האזורי, הנותן שירות לכ־60 רשויות המקומיות באזור העמקים הצפוניים, הגליל העליון והתחתון והגולן.

אלה אילת, מנהלת המפעם - 6520007/110 ela@emekyizrael.org.il

הועדה המרחבית לתכנון ולבנייה - יזרעאלים

ועדה מרחבית. גוף סטטוטורי, המופקד על מרחב התכנון של 4 רשויות מקומיות.

- 1 - רישוי בנייה - היתרי בנייה למבנים ולשימושים, אישור תשריטי חלוקת קרקע.
- 2 - ייזום וטיפול בתכניות מיתאר מקומיות ותכניות מפורטות.
- 3 - טיפול בתכניות מתאר מחוזיות וארציות.
- 4 - מידע והדרכה לגבי ייעודי קרקע וזכויות בנייה.
- 5 - פיקוח על הבנייה בהתאם לחוק התכנון והבנייה.
- 6 - מידע על ייעודי קרקע, תכניות מתאר ורישוי בנייה ניתן לקבל באתר האינטרנט של הוועדה:

מזכירות הוועדה - 6520038 rayad@emekyizrael.org.il

דוד בריל, יו"ר הוועדה

אדר' עפרי דגני, מהנדסת הוועדה

www.yizraelim.org.il

המכללה האקדמית עמק יזרעאל ע"ש מקס שטרן

לימודים לתואר ראשון.

לימודים לתואר שני.

בית ספר "גורן" - לעיצוב גרפי.

מרכז ללימודים קדם-אקדמיים.



מרכזיה - 6423423

פרופ' עליזה שנהר, נשיא

ירום רז, מנכ"ל

שירותים לתושב - חלוקת האחריות בין המועצה והיישוב

| הערות | באחריות | האגף / השירות |
|--|---------------------------------|-----------------------------------|
| | | חינוך |
| בתשלום | היישוב | מעונות יום (גיל 2-0) |
| למעט גנים שהועברו לאחריות המועצה | היישוב | גני טרום חובה (גיל 4-3) |
| | המועצה | גני ילדים - חובה |
| | המועצה | בתי-ספר יסודיים |
| | המועצה | בתי-ספר על-יסודיים |
| | המועצה | שירות פסיכולוגי חינוכי (שפ"ח) |
| רכז נוער יישובי - במימון משותף מועצה-יישוב | אזורית - מועצה; מקומית - היישוב | פעילות נוער |
| | | אתו"ס |
| | אזורית - מועצה; מקומית - היישוב | תרבות |
| השתתפות תמורת תשלום | אזורית - מועצה; מקומית - היישוב | ספורט |
| השתתפות תמורת תשלום | המועצה | בית האמנויות: לימודי מוזיקה ומחול |
| | המועצה | ספריה אזורית |
| | | קהילה ורווחה |
| | היישוב | העסקת מזכיר יישוב* |
| | המועצה | עובד סוציאלי לכל יישוב |
| | המועצה | מרכז יום לזקן "סב-יום" |
| | אזורית - מועצה; מקומית - היישוב | מחלקת 60± |
| | המועצה | מניעת שימוש בסמים ואלכוהול |
| | המועצה | קליטת עליה |
| באמצעות המועצה הדתית | המועצה | שירותי דת |
| בסיוע המועצה הדתית | היישוב | אחזקת בתי עלמין* |
| | | |
| | | |

* השתתפות המועצה - על פי סל התקציבים ליישוב, עמ' 31.

שירותים לתושב - חלוקת האחריות בין המועצה והיישוב

| הערות | באחריות | האגף / השירות |
|---|---------------------------------|----------------------------------|
| | | הנדסה |
| לא כולל כבישי מע"ץ | המועצה | אחזקת כבישי הגישה ליישובים |
| | היישוב | אחזקת כבישים פנימיים* |
| | היישוב | תאורת רחובות ביישובים* |
| | אזורית - מועצה; מקומית - היישוב | גינון |
| אגרת ניקוז | אזורית - מועצה; מקומית - היישוב | ניקוז מים ונחלים |
| למעט ביישובים שהעבירו את האחריות למועצה | היישוב | אספקת מי שתיה |
| למעט ביישובים שהעבירו את האחריות למועצה | היישוב | ביוב (בתחום היישובים) |
| | | תפעול |
| בביצוע קבלן מורשה | המועצה | פיקוח על פינוי פסדים |
| | המועצה | פינוי אשפה ביתית |
| השתתפות בתשלום | המועצה | פינוי פסולת מוצקה |
| | היישוב | טיאוט רחובות* |
| למעט ביישובים שהעבירו את האחריות למועצה | היישוב | פינוי גזם |
| בתשלום על ידי המשתמשים | המועצה | שירות וטרינרי |
| | אזורית - מועצה; מקומית - היישוב | ביטחון |
| | המועצה | הסעות תלמידים |
| | המועצה | רישוי עסקים |
| | אזורית - מועצה; מקומית - היישוב | ארכיון |
| | אזורית - מועצה; מקומית - היישוב | אחזקת מבני ציבור |
| בתוקף סמכותו של מהנדס המועצה | המועצה | הנדסה - פעולות, שירותים ואישורים |

* השתתפות המועצה - על פי סל התקציבים ליישוב, עמ' 31.

מספרי טלפון וכתובות דואר אלקטרוני

| פקס | דואר אלקטרוני | טלפון | תפקיד / שם |
|--------------------------|-----------------------------|----------------------|---|
| 6520011 | eyalb@emekyizrael.org.il | 6520001 | ראש המועצה, אייל בצר |
| 6520011 | lilach@emekyizrael.org.il | 6520001 | עוזרת ראש המועצה, לילך עמיצור |
| 6520145 | hanaf@emekyizrael.org.il | 6520008 | סגנית ומ"מ ראש המועצה, חנה פרידמן |
| 6520145 | ido@emekyizrael.org.il | 6520004 | סגן ראש המועצה, עידו דורי |
| 6520011 | dantan@emekyizrael.org.il | 6520010 | מנכ"ל, דן תנחומא |
| 6520014 | nahum@emekyizrael.org.il | 6520726 | דובר המועצה, נחום זית |
| | lironc@emekyizrael.org.il | 6520116 | עוזרת הדובר, לירון חן |
| 03-6091113 | | 03-6092020 | מבקר הפנים/נציב פניות הציבור, רו"ח אורי הולצמן |
| אגף כספים | | | |
| 6526772 | dannye@emekyizrael.org.il | 6520018 | ראש אגף וגזבר המועצה, דני עייק |
| 6520005 | sagyw@emekyizrael.org.il | 6520023 | מנהל ההכנסות, שגיא וייץ |
| 6526772 | victoria@emekyizrael.org.il | 6520030 | מנהלת החשבונות ראשית, ויקטוריה ליטוינינקו |
| 6526772 | miri_sa@emekyizrael.org.il | 6520020 | חשבת, מירי שריג |
| 6526772 | miris@emekyizrael.org.il | 6520028 | גיוס כספים, מירי שטיינברג |
| אגף הנדסה ותשתיות | | | |
| 6520050 | dov@emekyizrael.org.il | 6520045/7 | ראש אגף ומהנדס המועצה, דב ויינגרטן |
| 6520050 | amit@emekyizrael.org.il | 6520039 | פרויקטים, עמית לוי |
| 6520050 | tsach@emekyizrael.org.il | 6520707 | גינון, צח אבנת |
| 6520050 | moshen@emekyizrael.org.il | 6520049 | אחזקת מוסדות חינוך, מבני ציבור ותאורה, משה נחיסוב |
| 6520050 | rani@emekyizrael.org.il | 6520048 | תשתיות, רני פישר |
| אגף כלכלי | | | |
| 6520014 | avraham@emekyizrael.org.il | 6520013/5 | ראש אגף ומנהל החברה הכלכלית, אברהם ברקן |
| 6520014 | asi@emekyizrael.org.il | 6520013 | עמותת התיירות בעמקים, אסף אלייה |
| 6544745 | toshko@mhk.co.il | 6544759 | רכז חקלאי העמק, משה בן שחר (טושקו) |
| | | 6520094, 050-5511762 | בי"ס לנהיגה, משה בר |
| 6544726 | daliae@mifaley-haemek.co.il | 6544786 | מרכז תעסוקה "מעברים בעמק", דליה אייל |
| אגף רווחה וקהילה | | | |
| 6520145 | hanaf@emekyizrael.org.il | 6520008 | ראש אגף וסגנית ראש המועצה, חנה פרידמן |
| 6520109 | nuki@emekyizrael.org.il | 6520103/4 | מנהלת ה"סב יום", נוקי בן שושן |
| 6520068 | revaha@emekyizrael.org.il | 6520066 | המחלקה לשרותים חברתיים - רווחה, אתי גפן |
| 6520066 | meytal@emekyizrael.org.il | | מרכז ילדים-הורים, מיטל שטוטמן |
| 6520066 | neta@emekyizrael.org.il | | היחידה לשרותים טיפוליים, נטע חי |
| 6520156 | uzi@emekyizrael.org.il | 6520051 | יישובים, עוזי עשת |
| 6520156 | orit@emekyizrael.org.il | 6520156 | ליווי קליטה ואיכלוס, אורית מסר הראל |
| 6520068 | gilas@emekyizrael.org.il | 6520702 | נשים, בריאות, מתנדבים, גילה סטולרו |
| 6520068 | rayan@emekyizrael.org.il | 6520088 | קליטה, רעיה נמרי |
| 6520062 | lilach@emekyizrael.org.il | 6520083 | מניעת סמים ואלכוהול, לילך כהני |
| 6520109 | micky@emekyizrael.org.il | 6401406 | 60: וקהילה תומכת, מיקי שוהם |

של משרדי המועצה והגופים השכנים

| תפקיד / שם | טלפון | דואר אלקטרוני | פקס |
|--|-------------|----------------------------|----------|
| אגף החינוך | | | |
| ראש אגף, דר' עמליה חרוש | 6520060 | amaliah@emekyizrael.org.il | 6520062 |
| חשב, וואל גרינצייג | 6520706 | yoel@emekyizrael.org.il | 6520062 |
| הגיל הרך, מרים שלו | 6520058 | miryams@emekyizrael.org.il | 6520062 |
| גנים, רבקה הוכמן | 6520059 | rivkah@emekyizrael.org.il | 6520062 |
| מרכזיה פדגוגית, נעמה רוזן | 050-8777845 | | 6520062 |
| מינהל תלמידים ומחשוב בחינוך, מירי שטיינברג | 6520028 | miris@emekyizrael.org.il | 6520062 |
| מצבת תלמידים, בלהה גן אור | 6520150 | bilha@emekyizrael.org.il | 6520062 |
| קב"ס, רון שיזף | 6520113 | rons@emekyizrael.org.il | 6520062 |
| בטיחות מוסדות חינוך, קובי הראל | 6520057 | kobi@emekyizrael.org.il | 6520062 |
| חינוך בלתי פורמלי, לילך כהני | 6520083 | lilachk@emekyizrael.org.il | 6520062 |
| סל תרבות, אולגה אלטס | 6520056 | olga@emekyizrael.org.il | 6520062 |
| השירות הפסיכולוגי, חיה רביב | 6520064/3 | hayar@emekyizrael.org.il | 6520061 |
| אגף אתו"ס (אמנויות, תרבות, תחבורה וספורט) | | | |
| ראש אגף עמירם הלוי | | | |
| תרבות, ברכה כהן | 6520081 | bracha@emekyizrael.org.il | 6520101 |
| ספורט, עמירם הלוי | 6520079 | amiram@emekyizrael.org.il | 6520101 |
| בית האמנויות, חוה בקל | 6520102 | hava@emekyizrael.org.il | 6407336 |
| המרכז למחול, חוה בקל | 6520112 | hava@emekyizrael.org.il | 6407336 |
| מרכז המוסיקה, לאה זית | 6520133 | | |
| ביה"ס המגן, לאה זית | 054-4720757 | | |
| תחבורה, אלון טל | 6520091 | anet@emekyizrael.org.il | 6520092 |
| סדרן תחבורה, אבי פרץ | 6520093 | anet@emekyizrael.org.il | 6520092 |
| קצין בטיחות בתעבורה, משה פולק | 6520089 | moshep@emekyizreal.org.il | |
| ספריה | 6423450 | emekizrael@lib-isr.co.il | |
| אגף התפעול | | | |
| ראש אגף, אסי אלייה | 6520095 | asi@emekyizrael.org.il | 6520014 |
| ביטחון, משה אלקנה | 6520086 | moshe@emekyizrael.org.il | 6520085 |
| נוער וצעירים, מיה בירמן | 6520078 | mayab@emekyizrael.org.il | 6520077 |
| מפקד בסיס הפעלה, רון רוזנר | 050-6273859 | ron@emekyizrael.org.il | 6520085 |
| תברואה, איכה"ס ורישוי עסקים, פליקס דה פז | 6520098/9 | felixd@emekyizrael.org.il | 6520097 |
| וטרינרית, דר' תאיש קוסמן | 6520097 | tais@emekyizrael.org.il | 6520097 |
| תברואן, אברהם ביטון | 050-5512056 | mirim@emekyizrael.org.il | 6520097 |
| רכש, אלון טל | 6520703 | alon@emekyizrael.org.il | 6528791 |
| ארכיון, אסתר רויניק | 6520703 | | |
| גופים שכנים | | | |
| מועצה דתית - רב המועצה, מרדכי זמיר | 9930493/4 | mdey@bezeqint.net | 99834779 |
| המכללה האקדמית עמק יזרעאל | 6423423 | www.yvc.ac.il | |
| "יזרעאלים", הוועדה המרחבית לתכנון ובנייה, עפרי דגני | 6520038 | ofrid@emekyizrael.org.il | 6425071 |
| היחידה הסביבתית, אסף אלייה | 6520095 | asi@emekyizrael.org.il | |
| מפעם, אלה אילת | 6520007 | ela@emekyizrael.org.il | 6521256 |

מוקד המועצה

108

מתוך אזור חיוג 04 - 108
מאזורי חיוג אחרים - 04-6520100
מטלפון נייד - 108 + אזור החיוג על פי הנחיות התקליט.

מוקד פניות לתושבים

נקאת האויה?
צקוק לאיה?

טיפול מידי בכל פנייה, שאלה, תלונה,
בירור בנושאי ביטחון, תברואה, הנדסה,
הסעות תלמידים וכד'.

6520100

מוקד המועצה מאויש - 24 שעות ביממה

כל מה שרצית לדעת על המועצה
באתר האינטרנט:

- חדשות והודעות
- לוח פעילויות מעודכן
- אירועי תרבות, חברה ופנאי
- פרוטוקולים של מליאת המועצה

פשוט הקש

www.emekyizrael.org.il

- קישורים לישובים ולבתי הספר
- רישום מקוון לגני הילדים
- תשלום ארנונה מקוון
- טלפונים של כל יחידות המועצה
- טפסים למילוי
-